

大阪府歯科保険医協会 敬
 大 発 行 人 志 岐 敬
 大 阪 市 浪 速 区 幸 町 1-2-33
 電 話 (06) 6568-7731 (代 表)
 http://osk-net.org/
 2014年第1185号 ● 定 価 ・ 年 間 10,000円 月 1,000円
 (毎月5、15、25日発行) ● 1977年5月23日第三種郵便物認可

保険でよい歯科医療を大阪連絡会

歯科技工の窮状打開を

国会要請、厚労省交渉など活発に

歯科医療関係者や患者らでつくる「保険でよい歯科医療を大阪連絡会」は8日、歯科技工士の窮状打開を求めて国会要請や厚労省交渉に取り組んだ。平尾清司世話人（歯科医師）のほか、西川勝美氏ら歯科技工士3人、事務局員が参加した。（5面に国会要請記事）

今号にパンフを同封 『技工士がいなくなる』



パンフ『歯科技工士がいなくなる』を手に、窮状を訴える西川勝美氏＝8日、国会議員会館

国会議員会館内で開かれた歯科技工士問題懇談会では、各地の「保険でよい歯科」連絡会が集結。宇佐美宏氏（全国連絡会代表世話人）が「技工の危機を国会議員や国民に知らせ、改善方向を一緒に考えたい」とあいさつした。

厚労省交渉では、全国連絡会として、①技工の技術料の保険点数増②海外技工物の輸入規制③窓口負担軽減——などを要請。参加した歯科技工士

兵庫連絡会の雨松真希人技工士は、「週3日泊まり込みで手取り15万円」と現場を去った友人

政府はさらなる消費税増税を画策する一方で、法人税減税を中心とする露骨な大企業支援策を進めている。「社会保障を充実する」との公約は泡と消え、国民が払った税金を大企業が懐に入れる構図だ。大企業優遇税制の実態と財源の在り方について、税理士の菅隆徳氏に解説してもらった。

安倍政権は今年4月から消費税率を8%に引き上げ、さらに来年10月には10%に増税しようとする一方、来年度から天

の例を報告。西川氏は、大阪連絡会制作のパンフレット『歯科技工士がいなくなる』を紹介。活用を呼びかけた。懇談会には、自民・民主・維新・共産から議員・秘書21人が参加した。

吹田市議会 「子ども医療」請願を採択 北大阪地区などの署名受け

子ども医療費助成制度の所得制限撤廃を求める請願署名が吹田市議会に9月26日、自民・公明を除く各派の賛成多数で採択された。署名は、北大阪地区が吹田市内の会員の呼びかけ、10日間で501筆を集約。吹田社会保険推進協議会などの諸団体と提出したもの。同市は昨年9月に子ども医療助成の対象を中卒に拡充する一方、所得制限を改悪。そのため、助成から締め出された子どもが約3割に上っている。同地区は、すべての子

について言及し、「歯科技工士の取り分が明確になるようにしてほしい」との声が出された。小椋医療課課長補佐は、「30年以上変わらないのは誰が考えても答えが見つからないから」と現状を認めた。また、診療報酬への対応には「制限がある」と述べ、「補助金や政策などについては現場の方々から意見をうかがった上で進めていく」と話した。

豪雨による浸水被害について

被害にあわれた先生はご一報を

この間、近畿地方で激しい雨が降り、各地で被害をもたらしました。被害を受けられた方に、心からお見舞いを申し上げます。

豪雨による床上浸水等の被害にあわれた会員の先生は、協会までご一報くださいますようお願い申し上げます。（管理部）

日本の法人税は高いのか

連結納税の大企業の負担率は13.3%

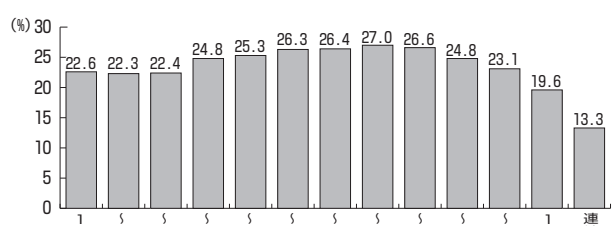
確かに日本の法人税の表裏的な税率は、米国の約10%程度は低いものの、欧州各国よりも高くなっている（表）。しかし、日本の大企業の実際の負担率は、各種の「租税特別措置」で軽減されている。表面的な税率の比較だけ

表 法人所得課税の実効税率の国際比較

国名	日本	米国	フランス	ドイツ	英国
実効税率	35.64%	40.75%	33.33%	29.55%	24.00%

（出所）財務省ホームページ

グラフ 資本金階級別の法人税負担率（2012年度）



※申告所得金額に対する法人税の割合を資本金ごとに試算した国税庁資料より作成

業税をあわせて）に対して、実際の負担率は、キヤノン33.6%、トヨタ29.2%、三菱商事13.3%と著しく低い負担率となっている。グラフは国税庁が発表した資本金の規模別の法人税負担率を表したものである。大企業の負担率は、資本金100億円超の13.3%にすぎない。1999年、東北大学卒業。化勁草書房。

今日の数字

4.9%

沖縄の県民総所得に占める基地関連収入の割合。1972年度から約40年で3分の1に低下。

歯界

政治も経済も人間という生物が作り出したものだからダーウィンの言う自然の一部で、連続的なものである。経済は自律的に変動するが政治の影響を受け、二者の境界はあいまいである。

二つの二段構造の下に「深層構造」（筆者の造語）があり近年その上の社会構造に対して影響力を強めた。深層構造とは中流意識や老後不安や流行傾向など大衆の心の有様で、メディアの役割が大きい。音楽や美容やファッションの変化推移が専門の研究者の著作も多いが、政治経済との関連にまで切り込む力量の貧弱さは筆者と変わらない。中国の経済発展は大気汚染を深刻化させる段階にまで達して、その被害を一時的に逃れてか、多くの富裕層が観光（ショッピング）で日本を訪れている。

この人々の心の動きに根ざした行動をメディアも教育統制も制御する力を持っていないが、すぐ上の経済とほぼ連続的に密接している。